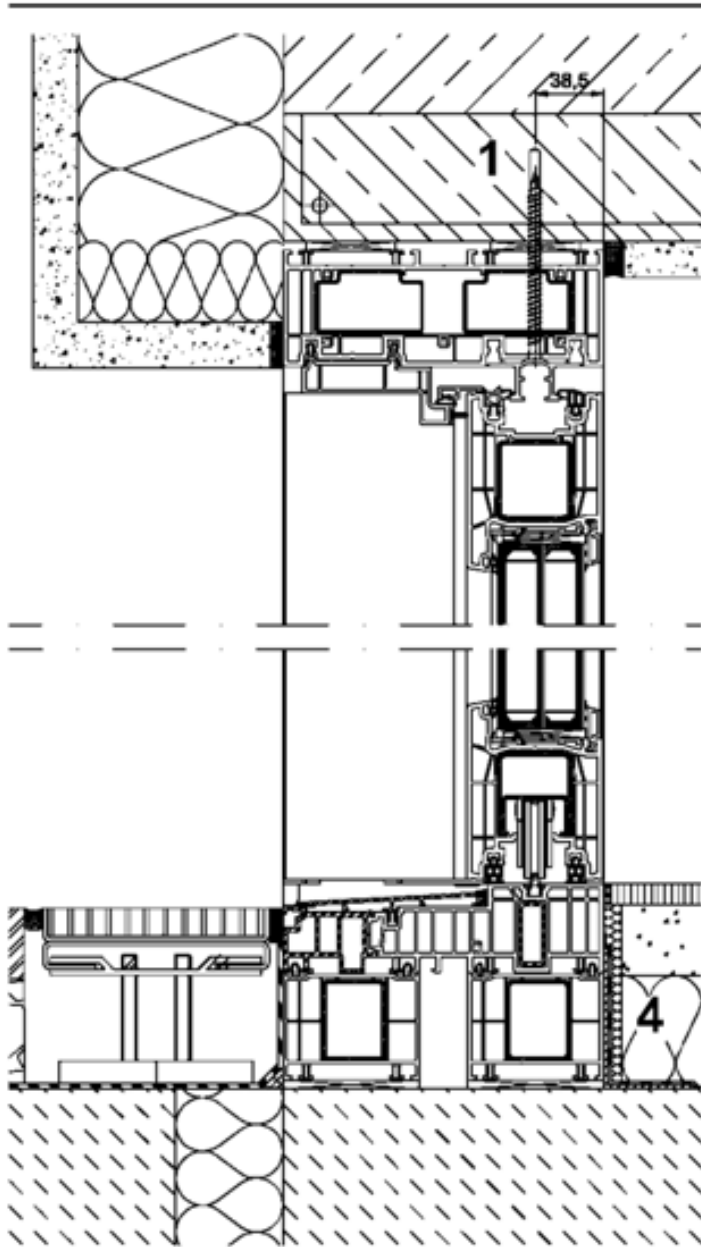


Handleiding

Monteren Hefschuifdeur

skodora

Online kozijnen. Altijd dichtbij.

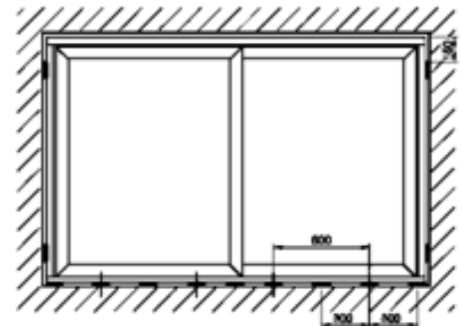


Gebruik van steunblokken/vereffenen van oneffenheden
 De toepassing van steunblokken gebeurt aan de hand van de afbeelding.

Het element moet permanent in één lijn, loodrecht en draagkrachtig gesteund worden.

Maximale doorbuiging kozijn/dorpel: ± 1 mm

Afstand van de draagblokken: 300 mm.

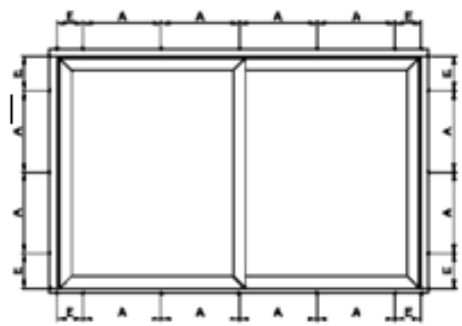


— = Steunblokken/draagblokken
 — = Afstandsblokken

Bevestigingspunten

De bevestiging gebeurt bijv. met montageschroeven. Profielen of klauwen zijn (alleen) niet toegestaan. De deuvelgaten kunnen in het losse kozijn aangebracht worden.

De boorgaten worden in het verticale en bovenste horizontale gedeelte in het kozijnkanaal onder de afdekprofielen geboord (zie afb. 1,2,3)

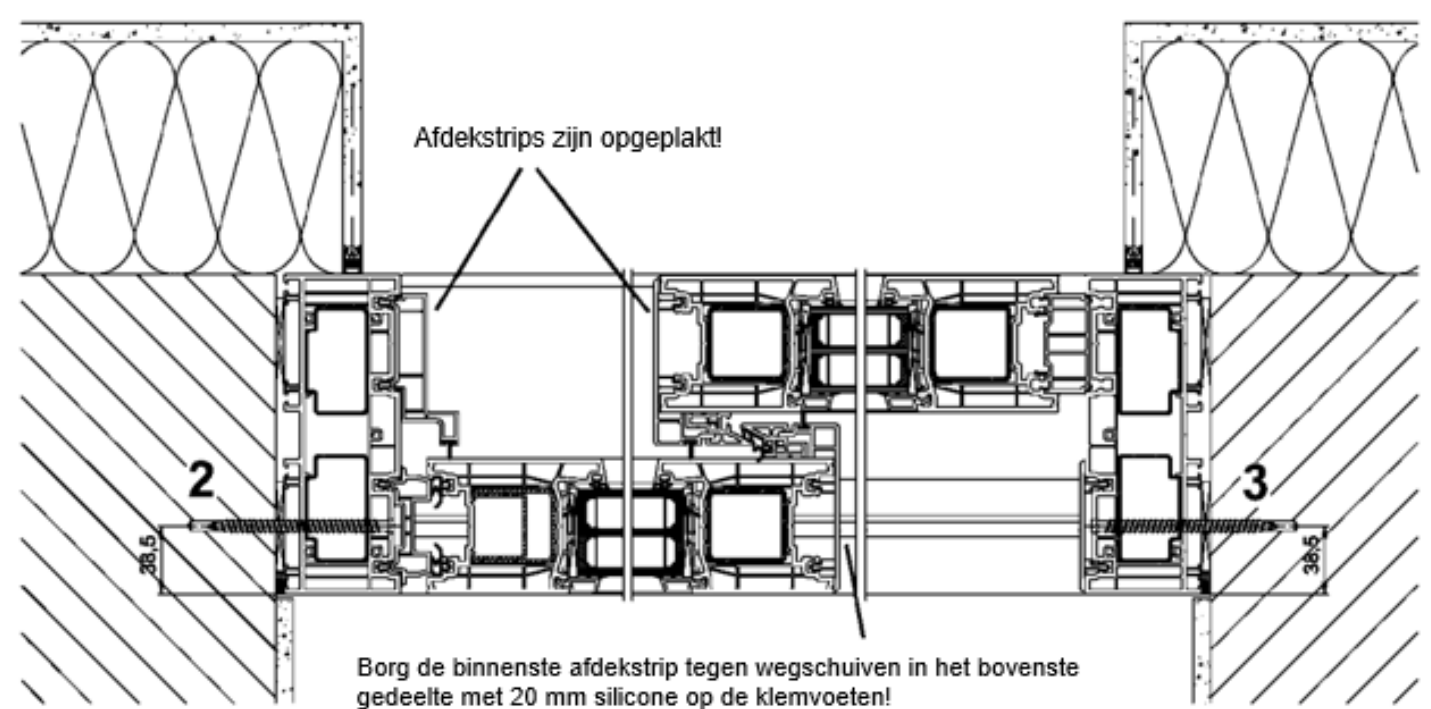


Schroefverbindingafstanden volgens montagerichtlijn:
 E = Afstand binnenhoek van het profiel tot de schroef 100 tot 150 mm

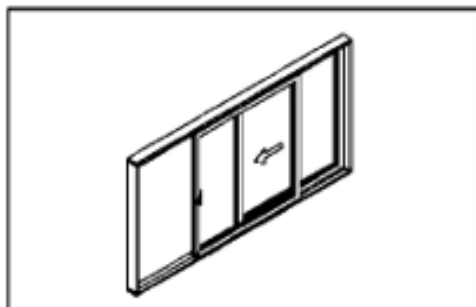
A = Onderlinge afstand van de schroefverbinding ca. 700 mm

De bevestiging van de dorpel gebeurt met in de handel verkrijgbare steunhoeken (4)

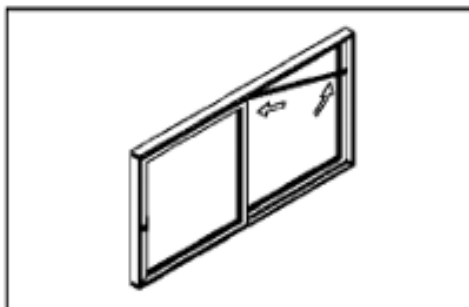
De veilige lastafdraging en het passende draagvermogen van de muur in acht nemen!



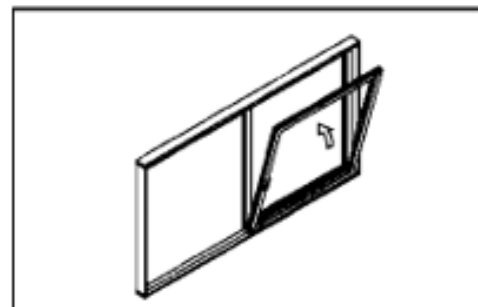
Demontage schuifvleugels



1. Beweegbare vleugel geheel sluiten

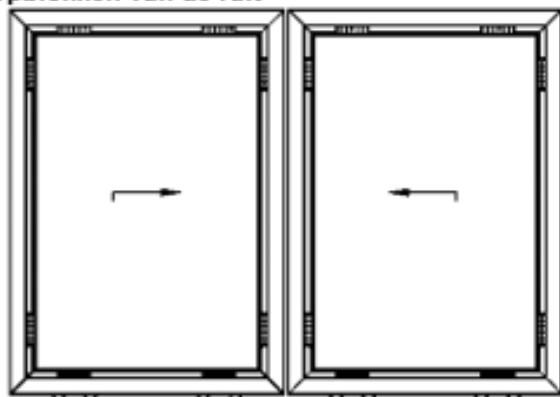


2. Schroeven van de deelgeleidersrail vóór het vaste deel losdraaien en de geleidersrail demonteren



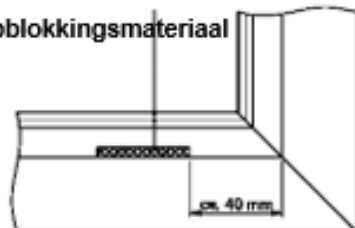
3. Vleugel geheel openen en uitlichten.

Opblokken van de ruit



De hoekafstand is bij te openen vleugels ca. 40 mm. Let op: bij een ruitkantlengte vanaf 1300 mm moet een extra afstandsblok in het midden aangebracht worden.

Opblokkingsmateriaal



= Afstandsblokken



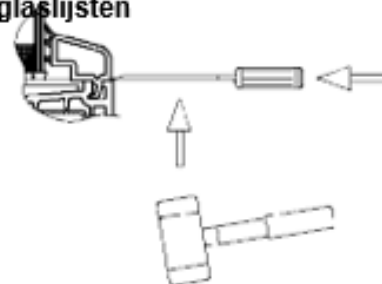
= Draagblokken

Toebehoren: klikbare glasblokbruggen **M354**
Opblokkingsmateriaal: bloklengte = 100 mm;
blokbreedte = min. 2 mm breder dan de
Isolatieglaseenheid. De isolatieglaseenheid moet in
haar totale dikte op de draagblokken liggen.

Glaslijsten, beglazing van binnen

Demontage van de glaslijsten

Houtbeitel of
steekbeitel
horizontaal tussen
beglazingsgroef en
glaslijstprofiel
houden en met een
hamer (rubber of
kunststof) uitklikken



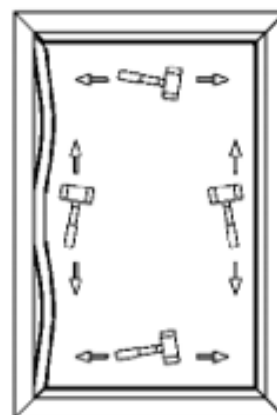
Monteren van de glaslijsten

Glaslijsten met de klemvoet
in de glaslijstgroef plaatsen
en met een rubberen hamer
in slaan.

Eerst de korte
glaslijsten vastklikken.

De langere glaslijsten
doorbuigen en in de

verstekverbindingen aan
beide zijden in de
glaslijstgroef plaatsen en
beginnend vanuit het midden
vastklikken

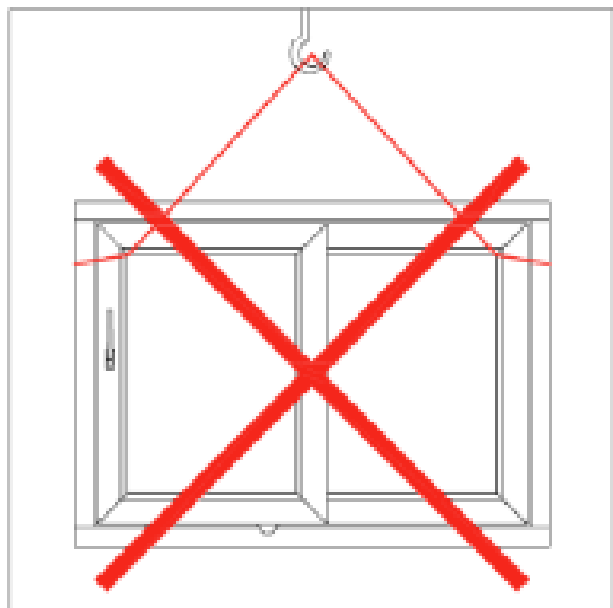
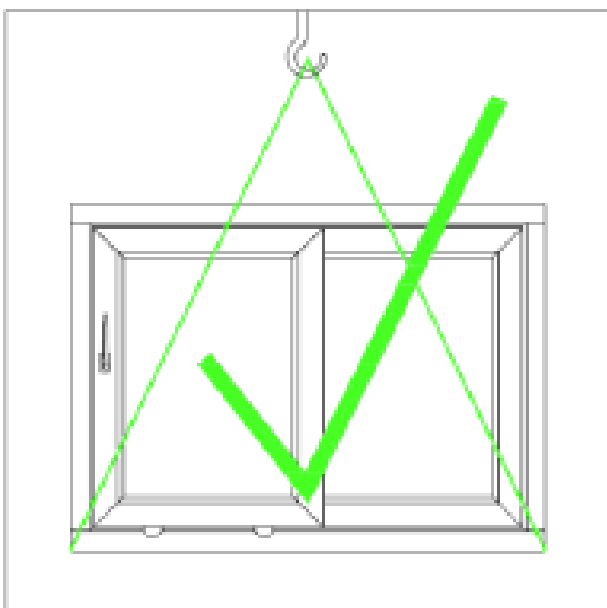


Transport en opslag

Naast de levering van de kozijnen op de bouwplaats is ook het transport ervan van groot belang.

Let hierbij op het volgende:

- De kozijnen moet verticaal worden getransporteerd en opgeslagen
- Er moet voor worden gezorgd dat de elementen stevig staan en goed bevestigd zijn. De elementen mogen niet uitglijden, kantelen, buigen of van positie veranderen
- De elementen moeten beschermd worden tegen vuil en beschadiging
- Als er meerdere elementen naast elkaar worden geplaatst, moeten geschikte afstand houders worden gebruikt. De elementen mogen niet direct naast elkaar liggen/staan.
- De elementen moeten worden beschermd tegen direct zonlicht. Voor het afdekken mag er geen transparante of zwarte folie worden gebruikt. Wanneer het toepassen van beschermfolie nodig is, moet deze wit zijn en voldoende ventilatieopeningen en ruimte hebben om warmteopbouw te voorkomen
- Elk kraantransport moet worden uitgevoerd met geschikte hijsbanden of -banden.
- Deze mogen niet rechtstreeks op de profielen worden bevestigd. Er kan gebruik worden gemaakt van een basisframe of een dragende balk of steun waarop de hefschuifdeur wordt getransporteerd



skodora

Online kozijnen. Altijd dichtbij.

Hulp nodig? Wij staan voor je klaar! Onze collega's zijn bereikbaar per telefoon, mail of WhatsApp en kijken graag met je mee.

 0513 - 335 000

 info@skodora.nl

 +31 6 23733983